

每天忙“扫楼”，商务社区如何为企业当管家

长江日报记者杨蔚 通讯员况昕昀

走访楼宇企业，是武昌区徐家棚街道商务社区临江片区网格长侯青每天的工作。与居民社区网格员不同的是，侯青的微信聊天置顶的都是辖区楼宇运营方，聊的不是租赁动态就是企业需求。

徐家棚街道聚集了33座商务楼宇、13个大型商业体，共有3.3万家市场主体，是武汉商业最活跃的片区之一。今年9月，街道成立武汉首个商务社区，将楼宇商圈从传统社区的管理体制中剥离出来，成为城市治理新单元。成立4个月以来，楼宇企业最直观的感受是：遇到大小事，首先找社区。

网格长—— 我的重要任务是“扫楼”

12月26日，长江日报记者来到位于武昌区V+合伙人大厦6楼的徐家棚街道商务社区。

社区书记李敏的办公桌上摆着一本装订整齐的企业诉求及反馈信息表。表格上密密麻麻登记着企业名称、所在地点、联系人、诉求类别与跟进进展。这些都是网格长平日“扫楼”的工作日志汇总而得。

记者发现了一个细节：表格中许多小格被标上了蓝色或绿色的记号。李敏解释，针对企业诉求，社区建立了“红、绿、蓝”三级响应机制：红色代表需立即解决的棘手问题；绿色表示需长期关注；当问题彻底解决、形成闭环时标记为蓝色，予以归档。网格长每天翻阅，才会做到心中有数。

根据辖区楼宇、企业的分布，商务社区划分出水岸国际、绿地、临江、泰园和徐东五个网格片区。从居民社区中挑选出8名有楼宇商圈服务经验的网格员，整合街道3名党建指导员和3名楼宇信息员，组建起一支平均年龄31岁的网格长团队。

跟传统居民社区不同，商务社区管辖的户籍人口虽为零，但全街33座楼宇、13个大型商业体里的企业、白领、创客，都是它的服务对象。从传统社区的管理体制中剥离出来，打通与各职能部门的沟通渠道，商务社区肩负起专业化服务企业的“探路”之责。

商务社区绿地片区网格长叶青告诉记者，她的重要任务就是“扫楼”：一是走进企业递名片，二是了解需求解决问题。

9月，叶青“扫楼”时了解到，鑫华源电力工程有限公司计划从外地迁入武昌，在辖区楼宇云玺长江中心购置了办公场地。通过好友申请后，财务总监王志春第一时间就被叶青拉进了企业服务群。群里有商务社区、徐家棚街道、税务、审批等近10名工作人员。

“有什么需求，我们都能帮忙协调。”叶青自报家门。“公司等着用新主体参与招投标，跨市迁移又怕手续复杂、时间长。”王志春留言。

“企业只需准备好材料，各项流程我们来对接办理。”叶青回应。

3天完成工商变更、24小时完成税务迁移，商务社区的办理速度让企业感到惊喜。“原以为需要一个个部门跑手续，商务社区像‘全科管家’一样包揽了，而且是有求必应。”王志春说。

企业总监—— 每一件小事都被放在心上

今年，武汉聚诺科技有限公司在武汉阿里中心租下整层办公楼，尚处于搬迁阶段，公司人力资源总监鲁冬华加了李敏的微信。除了协助办理各项手续，让鲁冬华惊讶的是，商务社区竟主动问起企业是否有招聘需求。

“添加好友后，我注意到企业几天前曾在朋友圈发布招聘信息。”李敏将这条需求记录在案，并在之后武昌区举办的大型招聘会上为聚诺科技做了登记。面对“搬家后员工需要租房”的诉求，李敏也向鲁冬华推荐了房源。

许多说者无心、听者有意的小细节都被记入企业信息表。依托三级响应机制，每件事的进展也都有了回音。鲁冬华感慨，“企业的每一件小事都被放在心上，商务社区让人感觉很踏实”。

“从满足居民需求到满足企业需求转变。商务社区成立后，区发改、商务、科经、审批等部门以及辖区重点企业，每周轮流给我们上课，帮助团队快速提高政策解读、项目申

这是全市唯一一个设在写字楼里的社区，社区14名工作人员每天的重要工作是“扫楼”，他们的服务对象是辖区内33座商务楼宇的企业。

像服务居民一样服务企业。徐家棚街道商务社区创新建立“红绿蓝三级响应机制”，通过高频次走访，主动发现并闭环处理企业从工商税务迁移、招聘用工到场地需求等各类大小事，成为企业的“全科管家”。运行仅4个月，已高效解决企业问题1500多件，更带动1600多家企业落户。



上图：商务社区网格长（左、中）上门向楼宇企业介绍商务社区服务内容。
长江日报记者何晓刚 摄



左图：徐家棚街道商务社区书记李敏（左）翻阅企业诉求及反馈信息表。
栾嘉雯 摄

报、融资对接等实务技能。”李敏介绍，大家不仅会集中学习最新政策，手机里也关注了各类企业公众号。

徐家棚街道党工委书记喻琦告诉记者。“设立了商务社区，并不意味着街道职能科室就不再需要走访企业。”喻琦说，两者是合作关系，这样既能在基层治理中系统提升服务企业的专业效能，又能通过主动、精准、闭环的服务体系，增强企业获得感和区域产业黏性。

“商务社区为我们链接了产业、人才、交友、学习等资源。服务的不断细化，坚定了我们在此长远发展的信心。”湖北永业行评估咨询有限公司行政综合部负责人刘炎说。企业在徐家棚街道辖区的水岸国际写字楼购置了4层办公空间，企业规模扩大至近千人，今年又在周边扩租300平方米。

楼宇运营方—— 网格长经常带企业来实地选址

在传统居民社区，党群服务中心的各类活动室向居民免费开放。商务社区也有自己的“党群服务中心”。

V+合伙人大厦6楼设有可容纳上百人的党群活动室、报告厅、共享工位，3个重点楼宇内设立有招商共享中心，企业经申请可免费使用这些资源。

“客户需要线下培训场地，找了很多地方都不合适。”微思敦集团公共事业部负责人王菁菁回忆，向商务社区提出后，不到一个小时就为企业推荐了合适的场地。

举办楼宇理事会，引导“楼事楼决”，开展社企运动会，链接不同楼宇的企业……王菁菁说，微思敦作为一家社交营销企业，也在与武汉阿里中心的互动中对接到了不少潜在客户。通过各类兴趣活动，商务社区也像凝聚邻里一样，凝聚着武昌滨江商务区的数字经济企业。

商务社区还组织辖区商业体成立商圈联盟，策划滨江消费季活动，推动各家拿出特色项目相互引流。“大家的目的不是‘抢客’，而是共同擦亮武昌滨江商业名片。”武汉滨江天街相关负责人说。

商务社区网格长与楼宇运营人员形成了良性互动，服务企业成为双方共同的责任，营造良好的营商环境也是共同的追求。

“网格长对接辖区资源，经常带着优质企业来楼宇实地选址，并推荐其落户办公。”宸胜国际中心招商运营负责人周虹阳说。

据悉，自商务社区组建以来，徐家棚街道与物业运营企业一起招商去化存量办公用房3.3万平方米，形成以商引商的良性生态。

今年，徐家棚街道新增市场主体7300户，商务社区运行4个月以来，处理企业相关问题1500多件，带动1600多家企业落户。

“商务社区的本质是将传统居民社区的精细化治理理念延伸至商务楼宇和商圈，在聚焦各类主体需求、做好公共服务的同时，更注重承接区域经济服务职能，像服务居民一样服务企业。”武昌区相关负责人表示，这类模式适合在经济体量大、商务楼宇集中的街道开展试点。

（参与采写：栾嘉雯）

链接

今年8月15日发布的《中共中央 国务院关于推动城市高质量发展的意见》中提出，“坚持人口、产业、城镇、交通一体规划，建设创新型产业社区、商务社区”。

类似商务社区的治理模式也在杭州、深圳、扬州等地展开实践。

2022年起，杭州市拱墅区在商务楼宇高度集聚区域陆续组建30个商务社区，培育出一支支懂经济、会服务、善治理的专业队伍，让企业服务走向精准化、专业化。

今年，深圳市罗湖区试点建立产业社区，依托党组织统筹协调功能，助力重点产业延链、补链、强链。

扬州市明月湖商务社区今年成立，提出“像服务居民一样服务企业”，通过“扫楼”行动收集企业需求。以楼宇为基本单元，主动靠前摸排企业真实需求，提供优质高效便捷的服务，为安商稳商提供优质土壤。

机械伤害事故预防

工伤预防，是安全生产的基石，更是对劳动者最深情的守护。

为深入普及工伤保险政策法规，切实提升用人单位和职工的工伤预防意识与风险防范能力，从源头减少工伤事故与职业危害，有力保障职工工伤保险权益，武汉市人力资源和社会保障局联合长江日报共同推出《工伤预防·微课堂》专栏。

本栏目将持续传递工伤保险政策，普及工伤预防知识，推动工伤保险与预防理念深入人心。我们期盼，通过扎实的有效的预防举措，与社会各界携手，筑牢安全生产和职业健康双重防线，为武汉经济社会高质量发展营造更加安全、稳定的发展环境。

工伤预防·微课堂⑤

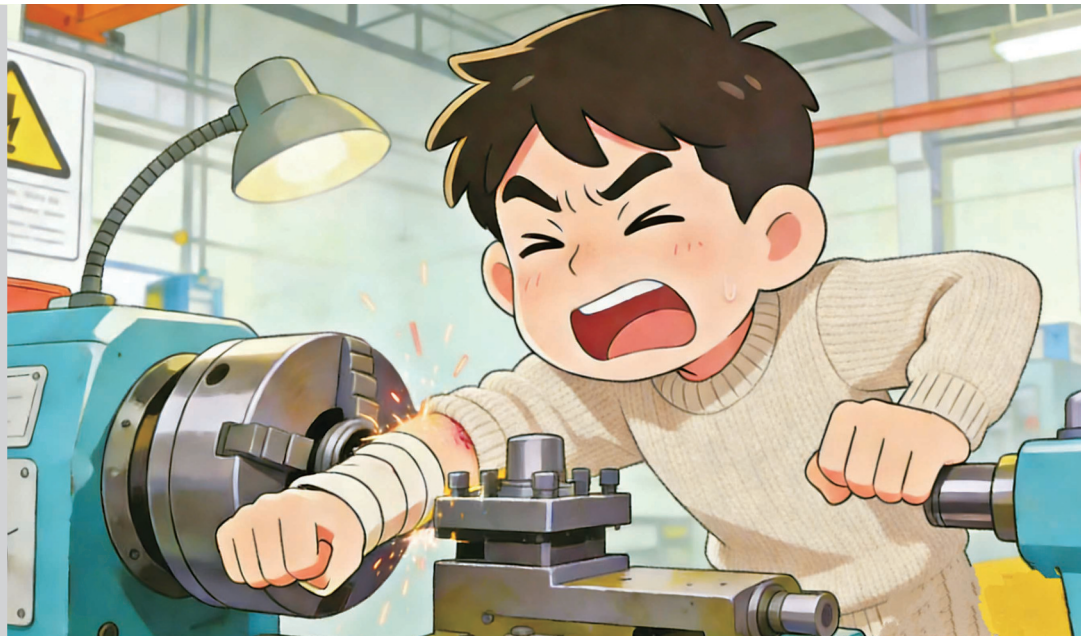
武汉市人力资源和社会保障局宣

1. 机械伤害类型

- (1)机械设备零部件做旋转运动时造成的伤害，主要形式有绞伤和物体打击伤等；
- (2)机械设备零部件做直线运动时造成的伤害，主要形式有压伤、砸伤、挤伤等；
- (3)刀具在加工零件时造成的伤害，主要形式有烫伤、刺伤、割伤等；
- (4)加工、装运的零部件造成的伤害。例如，小型零件在加工过程中固定不牢被甩出击伤人，大型部件在吊运和装卸过程中砸伤人等；
- (5)电气系统造成的伤害，主要形式是电击伤；
- (6)手持电动工具造成的伤害；
- (7)其他伤害。例如，有的机械设备在使用中发出强光、高温，有的放出化学能、辐射能以及尘毒危害物质等，均会对人体造成伤害。

2. 机械伤害事故的工伤预防措施

- (1)必须正确穿戴劳动防护用品。该穿戴的必须穿戴，不该穿戴的就一定不要穿戴。例如，机械加工时要求女工戴防护帽，如果不戴，可能会将头发绞进去；同时要求不得戴针织手套，如果戴了，机械的旋转部分可能会将手套绞进去，将手绞伤；
- (2)操作前应应对机械设备进行安全检查，并应空载试运转，确认正常后，方可投入运行；
- (3)机械设备在运行中应按规定进行安全检查，特别是检查紧固的物件是否由于振动而松动。若松动，应重新紧固；
- (4)机械设备严禁带故障运行，以防出事故；
- (5)机械设备的安全防护装置必须按规定正确使用，不得将其拆除不用；
- (6)机械设备使用的刀具、工具夹以及加工的零件等，一定要装卡牢固，不得松动；
- (7)机械设备在运转时，严禁用手调整，也不得用手测量零件，或进行润滑、清扫杂物等。如必须进行，则应首先关停机械；
- (8)机械设备运转时，操作人员不得离开工作岗位，以防发生异常时无人处置；
- (9)工作结束后，应关闭设备开关，把刀具和工件从工作位置退出，并清理好工作场地，将零件、工具夹等摆放整齐；



▷ 事故分析

某日，机械加工厂钳工张某正在卧式镗床上加工部件，镗床主轴以200 r/min的速度旋转。突然，张某痛苦地大叫一声，工友闻声急忙按下停车按钮。只见张某上身裸露趴在工件上，右臂鲜血淋漓，工作服、毛衣、衬衣、背心全部被撕破缠绕在镗杆上。经送医院检查救治，张某右臂及手腕多处皮肤撕裂，肌肉严重挫伤，脾脏破裂被手术切除。事故调查发现，事故的直接原因是张某工作服最下边的一粒纽扣未系紧，在他观察工件加工情况时，衣角被镗杆绞住。从这起事故看，严格遵守安全操作规程是作业人员预防事故伤害的重要保障。假如张某上岗前按工作服“三紧”（领口紧、袖口紧、下摆紧）的着装要求，将上衣纽扣全部系好，事故是完全可以避免的。